

## Computer- und Internet-Tipps

von

Jörg Joachim Bernhardt

Werbe- und Internet-Beratung . Öffentlichkeitsarbeit . PR . Fotografie

An den Stücken 13 . 22941 Bargteheide . Tel.: 04532 - 28 29 54 . E-Mail: info@Bernhardt-Werbung.de

Fax: 01212 - 516 05 69 84 + 07211 - 51 43 89 35

### Günstig ins Netz

mit einer  
**Anleitung zur optimalen Einstellung  
des Smart Surfers**



**Der Smart-Surfer ermöglicht es Ihnen, immer mit der günstigsten Verbindung zu Surfen - ganz gleich ob Sie den preisgünstigsten Zugang oder einen Zugang mit besonders hoher Übertragungsrates bevorzugen. Bei jeder Einwahl aktualisiert er automatisch die Tarifdaten und bietet Ihnen ein Auswahlliste an, in der Sie nur noch den Wunschzugang anzuklicken brauchen.**

Nach der Installation bietet Ihnen die Konfiguration viele Möglichkeiten den Smart Surfer auf Ihre individuellen Bedürfnisse anzupassen. Leider sind einige Funktionen etwas versteckt und werden deshalb oft nicht genutzt.

Mit dieser Anleitung stellen Sie den Smart-Surfer optimal ein. Es gibt noch einige zusätzliche Einstellungen für Profis, diese sind für den normalen Gebrauch aber nicht von Bedeutung und werden deshalb hier nicht beschrieben.

Klicken Sie im nebenstehende Startbild auf **"Optionen"**:



Es öffnet sich ein Fenster, in dem die wichtigen Einstellungen erreichbar sind:

**Modems:** Ihr Modem

**Wählstring:** bleibt frei.

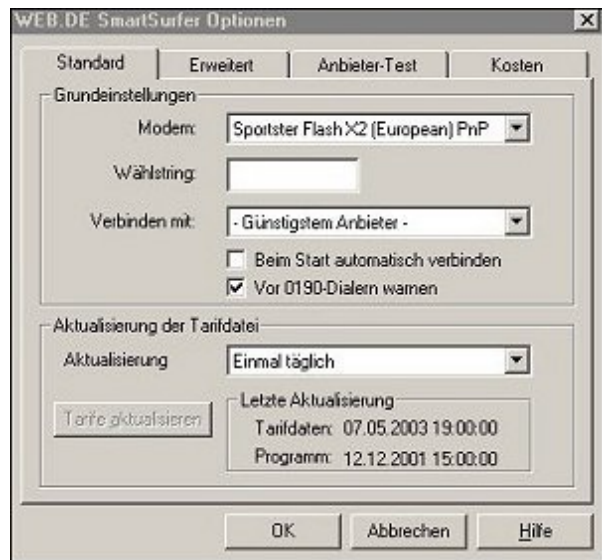
**Verbinden mit:**  
wählen Sie dort "Günstigster Anbieter" aus.

**Beim Start automatisch verbinden:**  
nur auswählen, wenn Sie ohne Nachfrage mit dem Internet verbunden werden möchten.

**Vor 190-Dailern Warnen:**  
Unbedingt einschalten, damit Sie nicht von einem teuren Dailer-Programm "abgezockt" werden.

**Aktualisierung:** "Einmal täglich" ist OK.

**Letzte Aktualisierung:**  
Hier können Sie überprüfen, ob Ihre Tarifdaten auch wirklich aktualisiert worden sind.



Klicken Sie auf "OK" und gehen Sie auf: **Erweitert**

**Anbieterauswahl:** folgt im nächsten Absatz

**Postfach-Abfrage:**  
Wenn Sie eine E-Mail-Adresse bei "WEB.de" haben dann sollten Sie hier klicken und Ihre Daten eingeben.

**Kostenprotokolle:**  
Nur etwas für Profis, Einzelheiten finden Sie unter "Hilfe".

**Expertenmodus aktivieren:**  
Hier können Sie zusätzlich den Tarif eines Anbieters einbinden, bei dem Sie sich angemeldet haben - z.B. T-Online. Einzelheiten finden Sie unter "Hilfe".



Klicken Sie auf "OK" und gehen Sie auf "**Anbieterauswahl**".

### Anbietersauswahl

Hier werden die wichtigsten Einstellungen vorgenommen:

#### Auswahl in der obersten Zeile: Anbieter "mit 1 sec. Taktung" und/oder "mit 60 Sec. Taktung"

Klicken Sie beide Möglichkeiten an. Wenn Sie nur wenige Sekunden ins Internet gehen, z.B. um E-Mails abzurufen, so ist es günstiger einen Provider mit sekundengenauer Abrechnung zu wählen. Wollen Sie surfen, so sind meist die Anbieter mit minutengenauer Abrechnung günstiger.

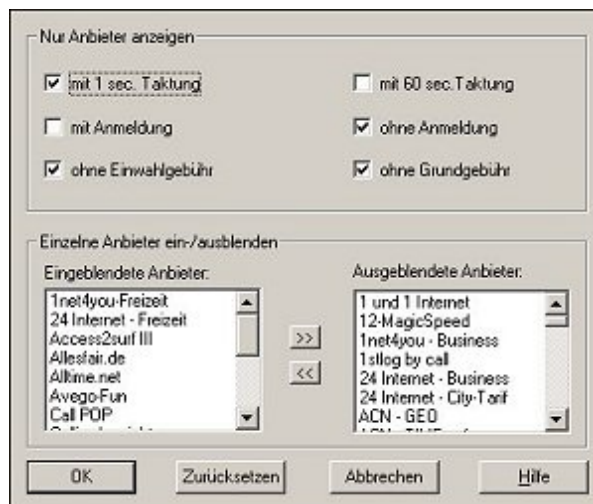
#### Auswahl in der mittleren Zeile:

Wählen Sie nur Anbieter "ohne Anmeldung" aus.

#### Auswahl in der unteren Zeile:

Aktivieren Sie "ohne Einwahlgebühr" und "ohne Grundgebühr".

Bestätigen Sie mit „OK“.



### Anbieter ein-/ausblenden:

Jetzt noch nichts auswählen.

Wenn Sie Erfahrungen bei der Einwahl mit unterschiedlichen Anbietern gemacht haben, werden Sie feststellen, dass einige besonders günstige Anbieter oft überlastet sind und keine Verbindung zum Internet möglich ist. Geschieht das mit bestimmten Anbietern häufiger können Sie diese in das rechte Fenster verschieben. Sie werden dann nicht mehr angezeigt.



Klicken Sie auf "OK".

### Kosten:

Hier können Sie die aufgelaufenen Kosten pro Tag, Woche und pro Monat einsehen und sich das Protokoll mit Surf-Zeiten und -dauer anzeigen lassen.



Klicken Sie auf "**OK**" und kehren Sie zurück zum Startbild des Smart Surfers:

### Hier finden Sie jetzt die Provider nach Preisen geordnet.

In der Zeile unter dem weißen Fenster finden Sie

- 1.) "**Preis/Min.**" ... Ct.
- 2.) **ganz wichtig der Abrechnungszeitraum "Takt (s)"**  
z.B. 1 Sekunde oder 60 Sekunden.
- 3.) "**Einwahl**" ... Ct.



Wollen Sie nur E-Mails abrufen, so wählen Sie einen Anbieter mit 1-Sec.-Taktung aus, weil das Senden und Empfangen kaum länger als 20 Sekunden dauert.  
Wollen Sie im Internet surfen, so ist es kostenmäßig oft günstigster einen Anbieter mit 60-Sec.-Taktung auszuwählen, weil deren Minutenpreise günstiger sind.  
Einwahlgebühren: fallen nicht an, weil die entsprechenden Anbieter nicht ausgewählt wurden.

Bei der ersten Einwahl des Tages werden automatisch die aktuellen Tarifdaten heruntergeladen, damit Sie stets die günstigen Anbieter auswählen können. Diese Übertragung dauert nur ca. 10 bis 15 Sekunden.

Wenn Sie mit einem Anbieter ins Netz gehen, so wird die Geschwindigkeit der Datenübertragung gemessen und danach hinter seinem Namen angezeigt. Sie können dann schnell erkennen, ob ein günstiger Anbieter in Wirklichkeit teuer ist, weil er länger braucht, bis er die Daten übertragen hat.

Viel Spaß beim Surfen und Geld sparen.

·Das Programm ist kostenlos (Freeware).  
**Download unter: <http://smartsurfer.web.de/>**